

ИЗВЕШТАЈ СА СОНДАЖНИХ ИСТРАЖИВАЊА БОГУТ ГРАДА

Дејан Булић, Историјски институт, Београд

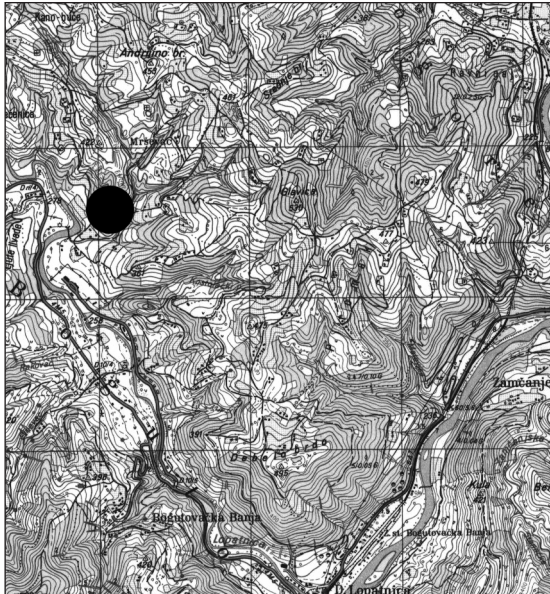
Кључне речи: централна Србија, Краљево, Богutowачка Бања, Богут град, утврђење, касна антика

¹ Пројектом руководи др Тибор Живковић, виши научни сарадник Историјског института из Београда. Стручни консултант и руководилац радова је др Марко Поповић, виши научни сарадник Археолошког института у Београду. Теренска ископавања водио је Дејан Булић, археолог Историјског института.

² Горњи део Богут града налази се на имању Јовице Корићанца, из засеока Мршевац, катастарска општина Богutowац, Краљево. Сам локалитет назива се Рујак.

Карта – Положај локалитета

Map – Site location



Локалитет Богут град смештен је са леве стране реке Лопатнице, у близини Богutowачке Бање. Иако је данас обрастао шумом, не тако давно налазио се на ливади, чега се сећају најстарији мештани,² а до налазишта се стиже шумском стазом (сл. 1).

Након крчења и уклањања растиња, локалитет је истраживан са шест стратиграф-

ско-топографских сонди (сл. 2). Стратиграфска слика може углавном да се прикаже шематски. Испод хумуса је слој тамномрке земље, са камењем различите величине. Количина камена је интензивнија близу бедема, са кога је вероватно отпао. Слој тамномрке земље представља културни слој на локалитету, чији је садржај прилично скроман услед спирања ка литици, а чине га грнчарија и животињске кости. Захваљујући њима утврђење се оквирно може датовати у касноантички период. Стратум црвенкастомрке глиновите земље, понекад прошаране песковитим окер тоновима и ситним каменом, је интактан.

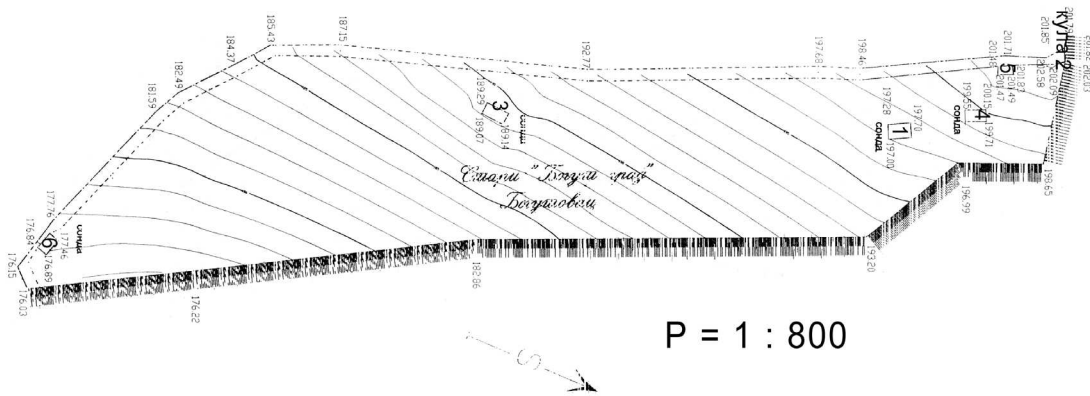
У две сонде, на северном и јужном крају локалитета, констатовани су остаци кула, одакле је једино и био могућ приступ утврђењу. Те две куле спојене су бедемом, видљивим на целој његовој траси. На источној и североисточној страни, према којој пада терен, налази се висока литица, због чега су и изграђена само два бедема. Услед такве позиције налазишта, спирање је било интензивно, па је откривен мали број покретних налаза. Прекинути део бедема на северној страни такође показује да су се ивице утврђења осипале, због чега су данас његове димензије мање од првобитних.

И на страни ка литицама можда су постојали бедеми, али су се временом обрушили низ стрмину. У том случају, њихова примарна функција није била одбрамбена

Слика 1 – Поглед на Богут град са асфалтног пута

Figure 1 - View of Bogut grad from the asphalt road





Слика 2 – Богут град, ситуациони план

Figure 2 - Bogut grad, situation plan

већ су превасходно обезбеђивали стабилност утврде и безбедност њених становника.

Ширина бедема износи 1,40 m; грађен је од аморфног и ломљеног камена.

EXCAVATION REPORT FROM THE SITE OF BOGUT GRAD

Dejan Bulić, The Institute of History, Belgrade

Archaeological site of Bogut grad, nowadays engulfed in a forest, is situated on the left bank of river Lopatnica, nearby Bogutovačka banja. During 2004, 6 stratigraphic and topographic trenches were laid on the site. Remains of two towers located on the northern and southern most ends of the site were detected, guarding the only two approachable ways onto the site. These two towers were joined by a rampart which is still visible in its entire length. A high cliff is located on

the east and northeast side of the site, with adequately sloping terrain. Due to such disposition of the soil, extensive erosion took place, resulting in scarce movable finds. On the northern side, a part of the rampart has collapsed, showing that even edges of the fortification itself were eroded in the process. Ramparts were 1.40 meters wide and were built from amorphous and broken rocks. Sporadic finds of pottery and animal bones roughly date this site to late Roman period.